



## FROHE OSTERN

und viel Durchhaltevermögen wünscht Bürgermeister Gerhard Gebeshuber!

### In dieser Ausgabe:

Bürgermeister am Wort	Seite 2	Kiga auf Skikurs	Seite 7
Gemeinde sucht ...	Seite 3	Kulturherbst 2020	Seite 8
CORONA - Lage in Nußbach	Seite 4	Lieferservice zur Coronazeit	Seite 12

# Bürgermeister am Wort

Liebe Nußbacherinnen und Nußbacher!

„G’sundheit!“ – selten zuvor war dieses Wort von dermaßen großer Bedeutung! Damit verbunden weise ich eindringlich auf die speziellen Hinweise und Informationen zum momentan allbeherrschenden Thema „Corona – Covid 19“ hin. Die bisher durch die Bundesregierung verpflichtenden Auflagen, die selbstverständlich Einschränkungen bedeuten und die darüber hinausgehenden Vorsichtsmaßnahmen im Zusammenhang mit der Covid 19 Thematik beschäftigen jede einzelne Person. Ein aufrichtiges Danke darf ich für die Beachtung dieser Maßnahmen aussprechen.

Der nahezu vollständige Ausfall des **Schulunterrichtes** und des **Kindergartenbetriebes** stellt natürlich viele Familien vor Herausforderungen. Letztere treffen uns aber auch im Gemeindebereich. Die Vorbeugemaßnahmen schränken nicht nur den Parteienverkehr auf nahezu null ein, sondern führen auch dazu, dass viele Verfahren nicht in gewohnter Form ablaufen können. Viele Fristen sind vorläufig bis 30. April ausgesetzt. Die Absage aller Veranstaltungen in der jetzigen Phase stellt die logische Konsequenz dar. Damit verbunden muss ich auch die Absage des Maibaumaufstel-



Foto: Gemeinde Nußbach

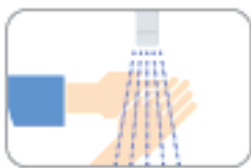
lens mitteilen. Auch organisatorisch erwarten uns derzeit immer neue Überlegungen. Seitens der Feuerwehr wurde beispielsweise eine eigene Dienstanweisung formuliert, um die Einsatzfähigkeit zu gewährleisten. Im Bauhof wird verstärkt Tätigkeiten nachgegangen, bei denen die Mindestabstände eingehalten werden können. Von besonderer Wichtigkeit ist die Aufrechterhaltung der Infrastruktur wie Wasserversorgung, Abwasserbeseitigung, Abfallabfuhr, öffentlicher Verkehr etc., was bisher absolut zufriedenstellend gewährleistet werden konnte.

Seitens der Gemeinde haben wir versucht, Förderungen (z.B. Heizkostenzuschuss) und Unterstützungen in der Auszahlung zu beschleunigen, um finanzielle Engpässe zu verhindern.

Ganz besonders möchte ich Ihnen die Nutzung von unterschiedlichen „**Lieferservices**“ empfehlen, dazu finden Sie Informationen auf der letzten Seite. Zusätzlich sind dort wichtige Kontaktdaten zum Herausnehmen zusammengefasst.

Für viele Menschen ungewohnt ist auch der Entfall der mehrheitlichen **Gottesdienstfeiern**, auch dazu finden Sie in dieser Ausgabe Informationen.

Für eine gute Idee haben wir der Bücherei unsere ehemalige Bus-



regelmäßiges Händewaschen mit Seife, ca. 30 Sekunden



Gesicht - vor allem Mund, Augen, Nase - nicht mit den Fingern berühren



Händeschütteln und Umarmungen vermeiden



in Einwegtaschentuch niesen/husten, sonst Ellenbeuge, Taschentuch entsorgen

Haltestelle als „Buch – Haltestelle“ zur Verfügung gestellt.

Herzlich gratulieren darf ich unserem **Faustball – Bundesligateam**,

das erneut den **Hallen-Staatsmeistertitel** beim Bundesligafinale erringen konnten.

Ich wünsche Ihnen **frohe Osterfeiertage** im engsten Kreis Ihrer

Familie und vor allem Gesundheit!

Ihr Bürgermeister  
Gerhard Gebeshuber



Die Faustball-Mädls dürfen zurecht feiern!

Foto: Union

## Die Gemeinde sucht ...

### STELLENAUSSCHREIBUNG

auf Grund des Gemeindevorstandsbeschlusses vom 2. März 2020 gemäß § 9 des Oö. Gemeinde-Dienstrechts- und Gehaltsgesetzes 2002:

#### Dienstposten eines/einer Vertragsbediensteten der Funktionslaufbahn GD 21.7

als Karenzvertretung

Dienstantritt: ehestmöglich

Wochenarbeitszeit: 30-40 Wochenstunden (bevorzugt Vollzeit)

Beschäftigungsdauer: Karenzvertretung (voraussichtlich bis 28. Februar 2021 mit Aussicht auf Verlängerung)

#### Aufgaben:

Mitarbeit im Bürgerservice und Meldeamt, Organisation von Veranstaltungen, Assistenz Amtsleitung/Bürgermeister

#### Aufnahmevoraussetzungen:

- österreichische Staatsbürgerschaft
- volle Handlungsfähigkeit

- Unbescholtenheit
- Mindestalter 17 Jahre
- Beherrschung der deutschen Sprache in Wort und Schrift
- persönliche, insbesondere gesundheitliche Eignung
- eine Lehrabschlussprüfung als Verwaltungsassistent/in oder Bürokauffrau/-mann oder eines verwandten, gleichwertigen Lehrberufes oder einen positiven Handelsschulabschluss
- gute allgemeine EDV-Kenntnisse

#### Erwünscht:

- Führerschein B
- ECDL (Europäischer Computer-Führerschein)
- Berufserfahrung (bevorzugt im Gemeindebereich)

#### Dem Bewerbungsschreiben sind folgende Unterlagen beizulegen:

- Geburtsurkunde
- Staatsbürgerschaftsnachweis
- Lebenslauf
- Strafregisterbescheinigung
- Schulabschlusszeugnis
- Ausbildungsnachweise
- gegebenenfalls Wehrdienstbuch oder Zivildienstbestätigung

- gegebenenfalls Heiratsurkunde, Geburtsurkunden der Kinder

Die für die Aufnahme erforderliche ärztliche Bestätigung über die gesundheitliche Eignung ist spätestens nach dem Aufnahmebeschluss nachzureichen!

#### Bewerbungsfrist:

Freitag, 15.05.2020 12:00

Das Auswahlverfahren wird nach den Bestimmungen des Oö. Gemeindedienstrechts- und Gehaltsgesetzes 2002 erfolgen.

Wir behalten uns das Recht vor, mit den Bewerbern/Bewerberinnen ein Vorstellungsgespräch bzw. einen Eignungstest durchzuführen.

#### Weitere Auskünfte

erhalten Sie im


Gemeindeamt Nußbach:

Hr. Dr. Schedlberger

Tel. 07587 8255-14

# Corona

## aktuelle Lage in Nußbach

 Bundesministerium  
Inneres

 Bundesministerium  
Soziales, Gesundheit, Pflege  
und Konsumentenschutz

### Schutzmaßnahmen gegen das Coronavirus (COVID-19)

- **Waschen Sie Ihre Hände häufig!**  
Reinigen Sie Ihre Hände regelmäßig und gründlich mit einer Seife oder einem Desinfektionsmittel.
- **Halten Sie Distanz!**  
Halten Sie einen Abstand von mindestens einem Meter zwischen sich und allen anderen Personen ein, die husten oder niesen.
- **Berühren Sie nicht Augen, Nase und Mund!**  
Hände können Viren aufnehmen und das Virus im Gesicht übertragen!
- **Achten Sie auf Atemhygiene!**  
Halten Sie beim Husten oder Niesen Mund und Nase mit gebeugtem Ellbogen oder einem Taschentuch bedeckt und entsorgen Sie dieses sofort.
- **Bei auftretenden Symptomen verlassen Sie nicht das Haus und kontaktieren Sie Gesundheitspersonal oder Rettungsdienste telefonisch. 24-Stunden-Hotline: 0800 555 621**

## Tipps des Zivilschutzverbandes

Informieren Sie sich und folgen Sie den Behördenanweisungen

- Für Fragen zum Coronavirus kostenfreie Hotline der AGES: Tel. 0800 555 621
- Personen, die grippeähnliche Anzeichen aufweisen, sollen zu Hause bleiben und sich an die Gesundheitsnummer 1450 wenden

### Hygienemaßnahmen

- Mehrmals täglich Händewaschen und immer nach Personenkontakt mit Wasser und Seife oder Desinfektionsmittel
- Bedecken Sie Mund und Nase mit einem Taschentuch (nicht mit den Händen), wenn Sie husten oder niesen
- Vermeiden Sie Menschenansammlungen (Märkte, öffentl. Verkehrsmittel), vermeiden Sie engen Kontakt zu anderen Menschen - und halten Sie Abstand von mind. 1 Metern

### Schaffen Sie sich im Vorfeld einen krisenfesten Haushalt:

- Lebensmittelvorrat für ca. 7 Tage pro Person - besonders geeignet sind länger haltbare Produkte wie Nudeln, usw...
- Fieberthermometer und Medikamentenvorrat (fiebersenkende/schmerzstillende Arznei, Dauermedikation,...)
- Notfallradio: um laufend über Anweisungen der Behörden informiert zu werden
- Ersatzbeleuchtung: Kurbeltaaschenlampe, Taschenlampe mit Ersatzbatterien, Kerzen, Zünder, Feuerzeug
- Hygieneartikel, Müllbeutel und Einweg-Taschentücher

## Umgang mit Abfällen

Informationen des Bezirksabfallverbandes

Die für die Hygiene wichtige Restabfallabfuhr und Bioabfuhr ist gewährleistet und hat oberste Priorität. Die OÖ Umwelt Profis sorgen dafür, dass auch die Hausabholung des gelben Sackes oder des Altpapiers aufrecht bleiben, ebenso wie die Containersammlung für Altpapier, Glas- und Metallverpackungen an öffentlichen Standplätzen.

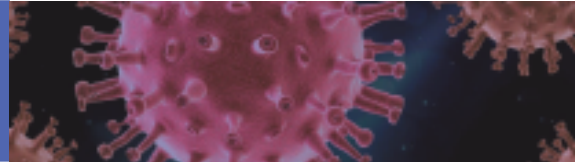
Die dafür eingerichteten Behandlungsanlagen und die gute Zusammenarbeit mit den privaten Entsorgungsunternehmen im Bereich der Sammlung sind dafür die Basis.

### Hinweise für einen praktischen Umgang im Haushalt:

- Agieren Sie vorausschauend
- Kaufen Sie abfallarm ein und verschieben Sie abfallintensive Tätigkeiten (z.B. Entrümpelung)

bitte auf einen Zeitpunkt nach der Corona-Krise!

- Trennen Sie trotzdem Ihre Abfälle
- Säubern Sie Lebensmittelverpackungen oder Tiernahrung für einen lagerfähigen Zustand, um Geruchsbelästigung und Schimmel zu vermeiden.
- Sparen Sie Platz bei der Lagerung! Reduzieren Sie das Volumen Ihrer Altstoffe und Abfälle für Lagerung und Transport
- Nutzen Sie die Möglichkeit der Hausabholung (gelber Sack, rote Tonne, Restabfall) - Fehlwürfe vermeiden!
- Reduzieren Sie den Gang zu öffentlichen Abfallbehältern und Sammeleinrichtungen
- Bleiben Sie informiert und erhalten Sie Push-Nachrichten über die Abfall-OÖ-App



## Versorgung in Nußbach gewährleistet ...

von A wie Abfall bis Z wie zentrale Tätigkeit

### ABFALLENTSORGUNG

Die Müllentsorgung findet im Moment laut dem gültigen Abfallabfuhrplan statt. Den aktuellen Abfallentsorgungsplan finden Sie unter [www.nussbach.ooe.gv.at](http://www.nussbach.ooe.gv.at).

Da auf Grund der derzeitigen Situation Ausfälle von Entsorgungsdiensten nicht ausgeschlossen werden können, arbeitet der Bezirksabfallverband an einem Krisenplan, um eine durchgehende Versorgung sicherzustellen.

Die Altstoffsammelzentren im Bezirk Kirchdorf öffnen ab Freitag, 3. April 2020 im eingeschränkten Betrieb (OÖ-weit einheitlich) zu den gewohnten Öffnungszeiten.

### GOTTESDIENSTE

Gottesdienste finden ab Sonntag, 15. März 2020 ohne physische Anwesenheit der Gläubigen statt. Wir verweisen auf die Gottesdienste im ORF-Radio jeden Sonn- und Feiertag um 10:00 Uhr.

Es wird jeden Tag in der Pfarrkirche eine Heilige Messe gefeiert. Dazu läuten die Glocken und laden Sie / Euch ein geistig daran teilzunehmen. Die KIRCHE selber bleibt bis 17:00 Uhr geöffnet zum Gebet. Bitte Hygiene – und Vorsichtsregeln beachten! Hochzeiten und Taufen sind bis auf weiteres zu verschieben! Bei einer Beerdigung findet die Seelenmesse zu einem späteren Zeitpunkt statt. Die Aussegnung und Beerdigung im kleinsten Familienkreis auf dem Friedhof!

### LIEFERSERVICES im ORT

Für die Risikogruppe 65+ und besonders gefährdete Personen gibt es die Möglichkeit, Lieferservice von verschiedenen Anbietern in Anspruch zu nehmen. Details finden Sie auf der letzten Seite!

Weiters möchten wir auch auf unsere Direktvermarkter im Ort aufmerksam machen, die ihre Produkte ebenfalls weiterhin anbieten! Mehr dazu finden Sie im Regionalheft "Guats aus Nußbach"

### ÖFFENTLICHER VERKEHR

Der OÖ Verkehrsverbund (OÖVV), die ÖBB und die Stadtverkehre in Linz, Wels und Steyr reduzieren das Fahrplanangebot im Regionalverkehr.

Bitte informieren Sie sich vor geplantem Fahrtantritt über die tatsächliche Durchführung:

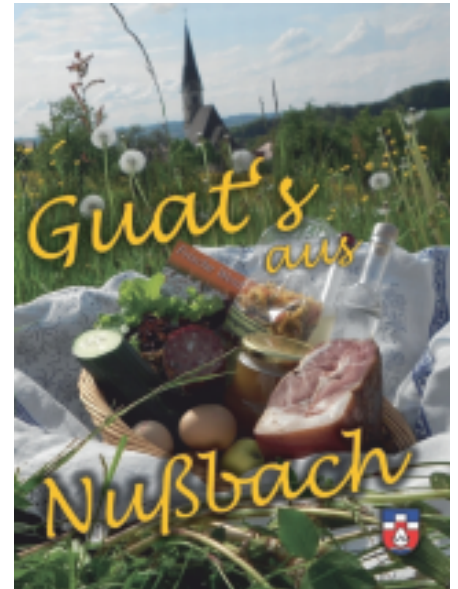
[www.ooevv.at](http://www.ooevv.at) bzw. [www.oebb.at](http://www.oebb.at)

### SPIELPLÄTZE UND GEMEINDEFLÄCHEN

Spielplätze und div. Freizeitflächen bleiben derzeit auf unbestimmte Zeit geschlossen. Auch alle Gemeindegebäude wie Kindergarten, Volksschule, Musikheim, usw sind derzeit geschlossen.

### PFARRAMT und PFARRHEIM

Treffen und Versammlungen von pfarrlichen Gruppierungen und



jedwede Art von Veranstaltungen im Pfarrheim haben zu unterbleiben. Dasselbe gilt für die Pfarrbücherei! Pfarrheim bleibt vorübergehend geschlossen!

weitere Infos:

[www.pfarre-nussbach.eu](http://www.pfarre-nussbach.eu)

### WASSERVERSORGUNG

Die Gruppenwasserversorgung transportiert tagtäglich Trinkwasser in die Haushalte von den Gemeinden Inzersdorf, Nußbach Schlierbach und Wartberg. Die Trinkwasserversorgung hat höchste Priorität und ist durch diese gesichert.

### ZENTRALE ARBEITEN DER GEMEINDE

Die Mitarbeiter der Gemeinde Nußbach und des Bauhofs sind weiterhin für notwendige Arbeiten „Für Sie unterwegs!“ und telefonisch und per E-mail zu den Amtszeiten erreichbar.

## Ortspolizeiliche Verordnung

des Gemeinderates der Gemeinde Nußbach vom 6. März 2020 zur Abwehr unmittelbar zu erwartender oder zur Beseitigung von das örtliche Gemeinschaftsleben störenden Missständen, nämlich der Gefährdung der Gesundheit sowie Hygiene durch Verschmutzung und durch Ratten. Auf Grund des § 41 der Oö. Gemeindeordnung, LGBl 91/1990, i. d. g. F., wird verordnet:

### § 1 - Vorsorge gegen das Überhandnehmen von Ratten

- (1) Die Eigentümer, Bestandnehmer und Nutznießer von Bauten und Grundstücken im Gemeindegebiet von Nußbach sind verpflichtet, von sich aus Maßnahmen zu treffen, die gegen das Überhandnehmen von Ratten erforderlich sind.
- (2) Der Bürgermeister ist berechtigt, bei Überhandnehmen von Ratten die zur Rattenvertilgung erforderlichen Maßnahmen – durch ein hiezu befugtes Unternehmen – vornehmen zu lassen, wenn ein diesbezüglicher

Auftrag an die Grundeigentümer nicht binnen angemessener Frist erfolgreich war. Zur Sicherung des Erfolges können diese Maßnahmen auch auf Bauten und Grundstücke erstreckt werden, die von der Rattenplage nicht befallen sind. Die Kosten sind den Grundeigentümern vorzuschreiben.

- (3) Die Eigentümer, Bestandnehmer und Nutznießer der betroffenen Bauten und Grundstücke sind verpflichtet, den zur Durchführung der Maßnahmen ergehenden Anordnungen des Bürgermeisters und der damit betrauten Personen nachzukommen, diesen das Betreten ihrer Bauten und Grundstücke zu gestatten sowie diesen und der Gemeinde die erforderlichen Auskünfte zu erteilen.
- (4) Wird das Überhandnehmen der Ratten durch den schadhafte Bauzustand von Hauskanälen, Aborten, Senkgruben, Stallungen und sonstigen Baulichkeiten oder durch Ansammlung von Schmutz und Unrat

auf verbauten oder unverbauten Grundstücken, dann durch Einrichtungen, die der erforderlichen Hygiene entbehren, begünstigt, hat der Bürgermeister an den Eigentümer, Bestandnehmer oder Nutznießer den Auftrag zu erlassen, binnen angemessener Frist zur Beseitigung des Mangels auf eigene Kosten das Erforderliche zu veranlassen.

### § 2 - Erklärung zur Verwaltungsübertretung

Die Nichtbefolgung der vorstehenden Bestimmungen wird zur Verwaltungsübertretung erklärt.

### § 3 - Inkrafttreten

Diese Verordnung gilt für das gesamte Gemeindegebiet von Nußbach und wird gemäß § 94 Abs. 3 Oö. Gemeindeordnung 1990, LGBl 91/1990, i. d. g. F., durch zweiwöchigen Aushang an der Gemeindeamtstafel kundgemacht und tritt am 1. April 2020 in Kraft.

## SILC-Erhebung - Statistik Austria

Statistik Austria erstellt im öffentlichen Auftrag hochwertige Statistiken und Analysen, die ein umfassendes, objektives Bild der österreichischen Wirtschaft und Gesellschaft zeichnen. Die Ergebnisse von SILC liefern für Politik, Wissenschaft und Öffentlichkeit grundlegende Informationen zu den Lebensbedingungen und Einkommen von Haushalten in Österreich. Es ist dabei wichtig, dass verlässliche und aktuelle Informationen über die Lebensbedingungen der Menschen in Österreich zur Verfügung stehen.

Die Erhebung SILC (Statistics on Income and Living Conditions/Statistiken über Einkommen

und Lebensbedingungen) wird jährlich durchgeführt. Nach einem reinen Zufallsprinzip werden aus dem Zentralen Melderegister jedes Jahr Haushalte in ganz Österreich für die Befragung ausgewählt.

Die ausgewählten Haushalte werden durch einen Ankündigungsbrief informiert und eine von Statistik Austria beauftragte Erhebungsperson wird von März bis Juli 2020 mit den Haushalten Kontakt aufnehmen, um einen Termin für die Befragung zu vereinbaren. Inhalte der Befragung sind u.a. die Wohnsituation, die Teilnahme am Erwerbsleben, Einkommen sowie Gesundheit und Zufriedenheit mit bestimmten

Lebensbereichen.

Die Statistik, die aus den in der Befragung gewonnenen Daten erstellt wird, ist ein repräsentatives Abbild der Bevölkerung. Eine befragte Person steht darin für Tausend andere Personen in einer ähnlichen Lebenssituation.

Im Voraus herzlichen Dank für Ihre Mitarbeit!

### Weitere Informationen:

Statistik Austria  
Guglgasse 13, 1110 Wien  
Tel.: (01) 71128 8338  
erhebungsinfrastruktur@

statistik.gv.at

www.statistik.at/silcinfo



## Der Kiga auf Skikurs

Vom 12. bis 14. und vom 26. bis 27. Februar durften die Schulanfänger, bzw. sehr tüchtige jüngere Kinder auf Schikurs fahren.

Dieses Angebot nahmen 28 Eltern für ihre Kinder in Anspruch. Zahlreiche Komplikationen machten unser Projekt zu einem wahrhaften Abenteuer. Zuerst gab es keinen Schnee und aus unserem Ziel Mölln (Rammlifte) wurde Spital/Pyhrn, wo es bei den Hotzliften ideale Verhältnisse gab. Dann kam das Sturmtief „Sabine“ und wir konnten statt am Montag erst am Mittwoch starten. Die beiden „verlorenen“ Tage durften wir nach den Semesterferien nachholen. Da aber mittlerweile auch bei den Hotzliften Schneemangel herrschte, zeigten unsere jungen Schifahrer ihr erworbenes Können auf der Höss in Hinterstoder. Und zuletzt schwappte eine „Schafplatern-

welle“ über die Kindergartenkinder, wodurch leider bei der einen, bzw. der anderen Schikurshälfte einige Ausfälle zu beklagen waren. Jeweils zwei Mütter unterstützten tatkräftig eine Pädagogin und eine Helferin des Kindergartens bei der Aufsicht der Kinder. Mit einem Reisebus fuhren wir gemeinsam mit den Kindergärten Krühhub und Inzersdorf hin und zurück. Wir möchten die Schischule Mölln "Little-Stars" loben, die uns sehr kompetent und flexibel durch dieses Abenteuer begleitete.

Den Kindern sind in diesen fünf Tagen viele bleibende Eindrücke entstanden,

nicht zuletzt auch durch das Abschlussrennen am letzten Tag.

Die Rennfahrer wurden von vielen Eltern, die sich dieses Ereignis nicht entgehen lassen wollten, lautstark angefeuert.



Gaudi war bei den Pistenflitzern angesagt Foto: Gemeinde

## Aktuelles aus der NMS Wartberg

Derzeit hält das Corona-Virus ganz Österreich in Schach. So sind wir seit 16.3. in einer Art „Notbetrieb“. Alle Schülerinnen und Schüler sind angehalten zu Hause zu bleiben, sofern dies möglich ist. Es sind aber jeden Tag LehrerInnen anwesend und unser Kontakt mittels E-Mail bzw. Lernplattformen funktioniert auch nach Hause. Trotzdem möchten wir hier be-

richten, was sich die letzten Monate getan hat:

Das Sommersemester 2020 hat bei uns schon sportlich begonnen. So waren zum Beispiel 20 SchülerInnen der 4. Klassen bei „Life am Berg“ auf der Höss.

Noch im Jänner, am 29.1., feierte unsere Schule einen schönen Erfolg bei der Tischtennis-Bezirksmeisterschaft in Pettenbach. Eine

unserer Mannschaften konnte den Sieg mit nach Hause nehmen und darf somit an der Landesmeisterschaft in Wels teilnehmen. Wir wünschen auch dort viel Erfolg!

Auch unser Schwerpunkt „Technik und Naturwissenschaft“ wurde bedient, indem zum Beispiel die Mädchen der 3. Klassen an der „Technikallye“ teilnahmen. Dabei verbrachten sie einen Tag am AMS, bei dem Einblicke in die verschiedensten Sparten der Technik und die dazugehörigen Berufe geboten wurden.

Auch der Erste-Hilfe-Kurs für die 4. Klassen findet heuer wieder statt. Allerdings wurde durch besagtes Virus der Kurs jetzt unterbrochen. Wir hoffen, dass wir dieses Angebot wie unseren gesamten Schulbetrieb bald wieder aufnehmen können.

Bis dahin: Bleiben Sie gesund!



Tischtennis-Bezirkssieger kommt aus der NMS Wartberg

Foto: NMS Wartberg

## Ferienbetreuung 2020

Auch im Jahr 2020 wird wieder eine Ferienbetreuung angeboten. Die Ferienbetreuung ist ein Angebot für Kinder von 3 bis 10 Jahren - d.h. auch Kinder, die im September 2020 in eine Neue Mittelschule oder ein Gymnasium wechseln, können den Ferienhort besuchen. Kinder müssen rein sein, sie werden nicht gewickelt.

Die Dauer der Ferienbetreuung wird auf drei Wochen beschränkt. Wir bitten Sie, sich so rasch als möglich zu entscheiden.

Die Anmeldung erfolgt am Gemeindeamt - die Beiträge werden mit Rechnung nachträglich vorgeschrieben.

Die pädagogische Betreuung übernimmt auch heuer wieder das Hilfswerk in den Räumlichkeiten des Wartberger Horts.

Es gelten folgende Öffnungszeiten:

03.08. - 07.08. (KW 32)

10.08. - 14.08. (KW 33)

17.08. - 21.08. (KW 34)

Mo. - Do.: 7:30 - 16 Uhr

Fr.: 7:30 - 16 Uhr

Bitte die Anmeldung bis spätestens 29. Mai abgeben!

### Weitere Infos:

Gemeinde Nußbach

Tel. 07587 82 55 - 10

## Ferienprogramm

Auch wenn zuerst noch der Frühling vor der Tür steht, denken wir bereits an die Sommerferien und das beliebte Ferienprogramm, das in rund 3 Monaten startet. Wir würden uns freuen, wenn auch Ihre Gruppierung bzw. Verein heuer eine Veranstaltung im Rahmen des Ferienprogrammes anbieten würde.

Um auch Ihren Programmpunkt aufnehmen zu können, schicken Sie, uns den Termin und alle nötigen Infos (Beschreibung, Zeit, Fotos, usw.) per E-mail bis spätestens 20. April.

### Gemeinde Nußbach

buergerservice@

nussbach.ooe.gv.at.

## Kulturherbst 2020 - Fotoausstellung "Nußbach - einst und jetzt"

Der Kulturausschuss der Gemeinde plant bereits den Kulturherbst 2020 und möchte heuer wieder eine Fotoausstellung im Sitzungssaal veranstalten.

Das Thema

„Nußbach – einst und jetzt“

soll sich durch die Ausstellung ziehen und die Besucherinnen und Besucher zum Schwelgen an vergangene Zeiten animieren und aufzeigen, wie sich Nußbach in den Jahrzehnten weiterentwickelt hat.

Wir suchen dafür Menschen, die ihre Bilder für die Nußbacherinnen und Nußbacher zur Verfügung stellen.

In der Ausstellung soll das „Leben“ in Nußbach mit seinen vielfältigen Facetten (z. B. Vereinstätigkeit, landwirtschaftliches Leben, Kindergarten- und Volksschulzeit oder Pfarrleben) unter dem Aspekt der Veränderung im Zeitverlauf gezeigt wer-

den.

Wenn Sie teilnehmen möchten, dann melden Sie sich bitte bis spätestens Freitag, 25. April am Gemeindeamt (Tel.: 07587 82 55-11, E-Mail: buergerservice@nussbach.ooe.gv.at).

Es wird dann einen gemeinsamen Termin Ende Mai geben, wo die Fotos entgegengenommen und eine Vorauswahl getroffen wird.

Der genaue Termin wird noch bekannt gegeben.

Wir freuen uns, wenn Sie dabei sind!

## Buch-Haltestelle Bücherei Nußbach

Natürlich musste auch die Bücherei bis auf weiteres schließen.

In der alten Bushaltestelle am Ortsplatz haben wir rasch einen kleinen Bücherflohmarkt eingerichtet. Mit einer kleinen Spende für die Bücherei kann man sich hier – ohne Sozialkontakt – mit Lesestoff versorgen.

Nützen Sie diese Möglichkeit. Die Bücherei freut sich darüber!



Tolles Projekt der Bücherei - die Bushaltestelle wurde in der alten Bushaltestelle eingerichtet!

Foto: Bücherei



## Viel los beim Seniorenbund

### Die Mitglieder des Seniorenbundes Nußbach besuchten Nußbacher Betriebe

Zuerst besuchten wir den Biobetrieb mit Hofladen der Familie Steinhäusler (vgl. Stockmair). Der Betrieb ist spezialisiert auf alte Schweinerassen wie Turopolje und Duroc.

Die Hofbesitzer haben fast zwanzig Jahre Erfahrung in biologischer Bewirtschaftung und erzielen ohne Kunstdünger oder Pflanzenschutzmittel sehr hohe Ernteerträge. Die Erzeugnisse werden für die eigene Schweinezucht bzw. Mast verwendet. Das Fleisch bzw. die Fleischprodukte in bester Bio-Qualität werden überwiegend selbst vermarktet bzw. über ausgewählte Bioläden verkauft.

Bei einer Verkostung konnten wir uns über die hervorragende Qualität selbst überzeugen.



Im Stall bei Familie Steinhäusler Foto: Seniorenbund

Danach stand ein Besuch der Firma 2 W System Werkzeug & Formenbau GmbH in Inzersdorf am Programm. Inhaber des Unternehmens ist Bernhard Winter aus Nußbach (Wimberg).

Das 2004 gegründete Unternehmen bezog 2016 seine neue Produktionshalle im Gewerbegebiet von Inzersdorf. Dort werden Qualitätswerkzeuge für Produkte für die Medizintechnik, Automobil- und Verpackungsindustrie hergestellt.

Firmeninhaber Bernhard Winter und sein Mitarbeiter Günter Grill nahmen sich viel Zeit für uns. Sie erklärten die komplizierten Schritte der Metallbearbeitung und wie schlussendlich hochpräzise Werkzeuge entstehen. Als Ergänzung hat auch Peter Ahrens von der im Haus eingemieteten Firma Arburg sein Unternehmen vorgestellt.

Im Anschluss an die Betriebsführung wurden wir von Bernhard Winter zu einer Jause eingeladen. In gemütlicher Runde ließen wir den interessanten Tag ausklingen.

Beide heute besuchte Betriebe beweisen, dass auch kleinere Unternehmen wirtschaftlich sehr erfolgreich sein können.

Ein großer Dank gilt der Familie Steinhäusler vom Turopoljehof „Stockmair“ und Bernhard Winter von 2 W System Werkzeug & Formenbau GmbH für die herzliche Aufnahme in ihren Betrieben und die interessanten Informationen.

### Seniorenport bringt Lebensfreude!

Seniorenport bringt ein starkes Lebensgefühl und eine Lebensfreude, die wiederum zu einem größeren Selbstvertrauen und zu einer psychischen Ausgeglichenheit führen.

Um unsere Gymnastikstunden fachlich kompetent gestalten und leiten zu können, hat Hildegard Hieslmair 2019 den "Staatlich geprüften Instruktor für Senioren Fit 50+" mit Auszeichnung abgeschlossen. Wir gratulieren Hilde recht herzlich und können uns glücklich schätzen, eine so kompetente Sektionsleiterin in unseren Reihen zu haben.

Gymnastikstunden finden jeweils montags um 8:45 Uhr und 17:00 Uhr statt.

Bewegung ist das günstigste und wirksamste Medikament für die Gesundheit!

## Frühlingsgefühle in Wald und Flur

Mutter Natur hat den Frühlingswecker gestellt, in der Flora und Fauna ist es an der Zeit, aufzusteigen. Lange und erholsam war der Winterschlaf, die Winterruhe und die Zeit der Entbehrungen, doch jetzt ist eine Aufbruchsstimmung bei Mensch und Tier spürbar. Die heimischen Wälder, Felder und Wiesen sind der Boden für neues Leben. Es sind Kraftorte, die wir Menschen insbesondere im Frühling aufsuchen. Orte, die uns frische Energie vermitteln.

### Schutz für den Nachwuchs

„Der Wald und andere Lebensräume sind vor allem auch Lebensraum für unzählige Tiere. Von Ende April bis Mitte Juni erreicht die Brutzeit für Wildtiere ihren Höhepunkt“, so Landesjägermeister Herbert Sieghartsleitner. Stockenten, Wildschweine, Füchse und Feldhasen sorgen jetzt schon dafür, dass der Naturkindergarten gut gefüllt ist.

So sollten insbesondere im Früh-

ling zum Schutz der jungen Wildtiere Hundehalter ihre Vierbeiner an die Leine nehmen.

Lassen wir also den Wildtieren ihre Ruhezonen, bleiben wir auf den Wegen und erfreuen wir uns über die wunderbare Natur in unserer Gemeinde – die Tiere, aber auch die Jägerinnen und Jäger danken es Ihnen!

Weitere Infos und interessante Einblicke von **Landesjagdverband** [www.fragen-zur-jagd.at](http://www.fragen-zur-jagd.at)

## Wir suchen Tagesmütter und Tagesväter!

### Neue Ausbildung im Herbst in Kirchdorf

Wir unterstützen seit 40 Jahren Eltern mit familiennaher und individueller Kinderbetreuung – zu Hause, in Betrieben und Gemeinden. Unter dem Motto „Kinder in guten Händen“ arbeiten unsere Tageseltern professionell und pädagogisch geschult.

In den Gemeinden des Bezirkes Kirchdorf suchen wir dringend Tagesmütter/-väter, die Freude im Umgang mit Kindern haben und flexibel zu Hause arbeiten möchten, um Familie und Beruf optimal miteinander zu vereinbaren. Unsere Tageseltern betreuen max. 4 Kinder gleichzeitig im eigenen Haushalt, so werden die Kinder in ihrer Entwicklung und Stärken individuell unterstützt. Die Betreuungszeiten werden flexibel und gemeinsam mit den Eltern abgestimmt. Durch eine neue Verord-

nung des Landes OÖ sind seit 2014 auch die finanziellen Bedingungen für Tagesmütter/-väter deutlich verbessert worden.

Aufgrund der großen Nachfrage nach flexiblen Kinderbetreuungsmöglichkeiten möchten wir ab September 2020 einen „Kombinierten Ausbildungslehrgang für Tagesmütter/-väter und Helfer/innen in OÖ Kinderbildungs- und Betreuungseinrichtungen“ im BFI Kirchdorf anbieten. Dieser umfasst 172 UE inklusive Praktikum, Erste Hilfe Kurs und Kindernotfallkurs und wird noch im Dezember 2020 abgeschlossen sein.

#### Aktion Tagesmütter OÖ

Frau Wimmer Carina  
Garnisonstraße 2, 4560 Kirchdorf  
Tel.: 07252 549 41  
steyr@aktiontagesmuetter.at  
www.aktiontagesmuetter.at

## ASZ auch während Corona geöffnet - Verhaltensregeln beachten!

Die Altstoffsammelzentren im Bezirk Kirchdorf öffnen ab Freitag, 03.04.2020 im eingeschränkten Betrieb (OÖ-weit einheitlich) zu den gewohnten Öffnungszeiten. Aufgrund der „Maßnahmen gegen Ausbreitung des Coronavirus“ der Bundesregierung werden Sicherheitsvorkehrungen im Sinne der Kunden und Mitarbeiter im ASZ getroffen:

- Abgabe von Abfällen, im notwendigen Ausmaß und wenn nicht aufschiebbar!
- Keine Annahme von Großanlieferungen, Abfällen von Hausentrümpelungen, etc.
- keine Anlieferungen von Fahrzeugen mit Anhänger!
- Einlass reglementiert: max. 5

Fahrzeuge und max. 5 Personen in Anlieferhalle (jeweils je nach Platzverhältnissen im ASZ)

- Sicherheitsabstand einhalten!
- im ASZ ist Aufenthaltszeit gering zu halten
- Abfälle zu Hause vorsortieren
- Den Anweisungen des ASZ-Personals ist unbedingt Folge zu leisten!

Bleiben Sie informiert bei allfälligen Änderungen:  
Besuchen Sie die Website vom BAV Kirchdorf [www.umweltprofis.at/kirchdorf/aktuelles](http://www.umweltprofis.at/kirchdorf/aktuelles) bzw. erhalten Sie Push-Nachrichten über die Abfall OÖ App,

## Heizöl raus - Biomasse rein

### Nahwärme Nußbach

Auch für 2020 wurde für einen Umstieg von fossilen Energieträgern auf klima-freundliche Heizungssysteme eine Landes- und Bundesförderung zugesagt - „Raus aus dem Öl“.

Informieren Sie sich unter: [www.umweltfoerderung.at](http://www.umweltfoerderung.at) und [www.land-oberoesterreich.gv.at/190718.htm](http://www.land-oberoesterreich.gv.at/190718.htm) oder beim Energiesparverband OÖ!

Unser Biomasse-Heizwerk stellt seit mehr als 20 Jahren umweltfreundliche, CO<sup>2</sup>-neutrale und nachwachsende Energie für viele Nußbacher Objekte zur Verfügung (derzeit 124 Anschlüsse).

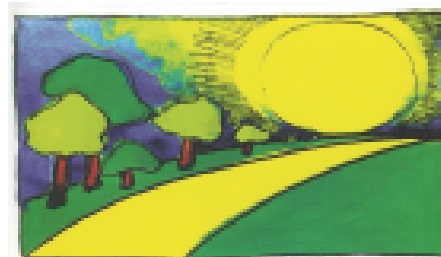
Sollte Ihr Objekt in unserem Versorgungsbereich liegen, und Sie überlegen, Ihre bestehende Ölheizung entfernen zu lassen, dann informieren wir Sie gerne unverbindlich über die Vorteile und Kosten eines Anschlusses an unser Wärmenetz.

Nützen Sie die aktuell noch zugesagten Fördergelder!

#### Jetzt planen – im Sommer realisieren – ab Herbst heizen!

Rufen Sie an!

Nahwärme Nußbach  
Helga Kerbl:  
Tel. 0680 311 5855  
[www.nahwärme-nussbach.at](http://www.nahwärme-nussbach.at)  
[office@nahwärme-nussbach.at](mailto:office@nahwärme-nussbach.at)



## April

Tag	Datum	Zeit	Titel	Veranstalter/Kontakt	Ort
Fr	10.		Karfreitag		
So	12.		Ostersonntag		
Mo	13.		Ostermontag		
Mo	20.		Abfallabfuhr 2-wöchentlich	Gemeinde	Gemeinde

## Mai

Tag	Datum	Zeit	Titel	Veranstalter/Kontakt	Ort
Fr	01.		Staatsfeiertag		
Sa	02.		Rote Tonne	Gemeinde	Gemeinde
Mo	04.		Abfallabfuhr 2-wöchentlich	Gemeinde	Gemeinde
Mo	04.		Abfallabfuhr 4-wöchentlich	Gemeinde	Gemeinde
So	10.		Muttertag		
Mi	20.		Gelber Sack	Gemeinde	Gemeinde
Fr	29.		Abfallabfuhr 2-wöchentlich	Gemeinde	Gemeinde
Fr	29.		Abfallabfuhr 4-wöchentlich	Gemeinde	Gemeinde
Sa	30.		Rote Tonne	Gemeinde	Gemeinde



**Nussbach:** ehemaliges Sacherl in sonniger, ruhiger Ortsrandlage, Nebengebäude inkl. Werkstatt und 3 Garagen, ehemaliges Presshaus, Stallgebäude für Kleintierhaltung, rund 5000 m<sup>2</sup> Grundfläche, rund 150 m<sup>2</sup> Wohnfläche, HWB: 299 kWh/m<sup>2</sup>a, **VB EUR 390.000,-**

## RAIFFEISEN IMMOBILIEN

Der Experte für alle Immobilienfragen in der Region Kirchdorf



Unser Service umfasst:

- Immobilienvermittlung
- Projektvermittlung
- Immobilienbewertung



Unser Leistungsangebot für Sie:

- Vereinbarung von Besichtigungen
- Anbieten von Liegenschaften und Objekten
- Vielfältige Vertriebskanäle
- Beratung über Marktpreise
- Erstellung von geeigneten Verwertungskonzepten
- Erstellung von Schätzgutachten



Ihre Ansprechpartnerin vor Ort:

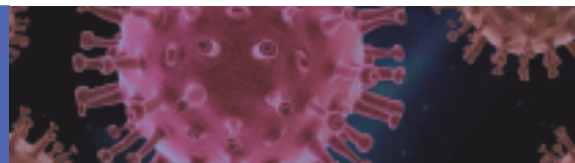
**Ursula Mizelli**  
Real-Treuhand Immobilien Vertriebs GmbH  
Garnisonstraße 1, 4560 Kirchdorf  
Telefon: +43 676 81 42 82 862  
mizelli@raiffeisen-immobilien.at

www.raiffeisen-immobilien.at



**Raiffeisen Immobilien**

# Corona Notfallnummern und Lieferservice



## Lieferservice ...

Nußbacher helfen Nußbacher

### ADEG - Weigerstorfer

Gratis Zustellservice für ALLE Nußbacherinnen und Nußbacher!

Bestellung bis 10 Uhr

-> Lieferung ca. 11 Uhr

Bestellungen bis 15 Uhr

-> Lieferung ca. 16 Uhr

In andere Gemeinden kostet die Zustellung 5 Euro.

Bezahlung nur in Bar oder über ein Kundenkonto möglich.

#### Bestellung unter:

Tel. 07587 8204

<http://adeg.weigerstorfer.co.at>

### JAGEREDT - Taverne zum Griechen

Wir bieten in der Zeit der Einschränkungen durch das Corona-Virus einen Lieferservice

an (zu den normalen Öffnungszeiten). Gerade ältere Menschen, Menschen die nicht mobil sind oder sonstige Einschränkungen haben, können diesen Service nützen

Speisekarte:

[www.zum-griechen-nussbach.at](http://www.zum-griechen-nussbach.at)

#### Bestellung unter:

07587 84 111

### Staudinger Delikatessen

Gratis Zustellung ab einem Einkaufswert in der Höhe von € 20 in den Gemeinden Nußbach, Wartberg, Schlierbach und Adlwang.

Bezahlung ist in bar oder auch per Rechnung möglich.

Bestellung: von 8 bis 12 Uhr

Auslieferung: erfolgt nachmittags

#### Kontakt:

Staudinger Delikatessen

Tel. 07587 8203

[office@holzofenspezialitaeten.at](mailto:office@holzofenspezialitaeten.at)

### Landjugend hilft

Die Landjugend Nußbach ist für Sie da! Wir stehen Ihnen gerne zur Verfügung, wenn Sie Lebensmittel, Medikamente oder Drogerieartikel benötigen.

#### Bitte melden Sie sich

unter einer dieser Nummern:

Daniel Limberger

Tel. 0664 733 449 42

Theresa Prühlinger

Tel. 0677 626 812 52

Jana Karlhuber

Tel. 0650 310 91 16

## Allgemeine Notrufnummern

Feuerwehr-Notruf..... 122

Polizei..... 133

Rettung..... 144

Aktueller ärztlicher Dienst.... 141

Apothekennotruf..... 1455

Krisenhilfe OÖ .....(0732) 21 77

(Rat und Hilfen bei psychischen Krisen rund um die Uhr)

## Gemeinde-Hotlines

Gemeinde-Verwaltung..... 07587 8255

(Mo-Fr 07:00-12:30 Uhr, Mo, Do 15:30-17:30 Uhr)

## Coronavirus: Wichtige Telefonnummern

**AGES (Agentur f. Gesundheit/Ernährungssicherheit):.... 0800 555 621**

Die AGES beantwortet Fragen rund um das Coronavirus (Allgemeine Informationen zu Übertragung, Symptomen, Vorbeugung). 24 Stunden täglich.

**Telefonische Gesundheitsberatung:..... 1450**

Nur wenn Sie konkrete Symptome (Fieber, Husten, Kurzatmigkeit, Atembeschwerden) haben, bleiben Sie zu Hause und wählen Sie bitte die Gesundheitsnummer zur weiteren Vorgehensweise (diagnostische Abklärung). 24 Stunden täglich.

**Rat auf Draht:..... 147**

Notrufnummer für Kinder und Jugendliche. Oder auf [rataufdraht.at](http://rataufdraht.at).

**Ö3 Rotes Kreuz Kummernummer:..... 116 123**

Telefonnummer bei allen Sorgen von 16 bis 24 Uhr.

**Frauenhelpline gegen Gewalt:..... 0800 222 555**

Beratung für von Gewalt betroffene Frauen unter der Telefonnummer.

**Sorgentelefon (Telefonseelsorge):..... 142**

Es wird rund um die Uhr kostenlos, vertraulich und professionell Telefonberatung für Menschen in Krisen und schwierigen Lebenssituationen angeboten.

## Impressum:

Medieninhaber, Herausgeber & Verleger Gemeinde Nußbach

Erscheinungsort:

4542 Nußbach, Kirchenplatz 2 Tel. 07587/82 55, Fax: 07587/82 55 - 20 [gemeinde@nussbach.ooe.gv.at](mailto:gemeinde@nussbach.ooe.gv.at), [www.gemeinde-nussbach.at](http://www.gemeinde-nussbach.at)

„Der Nußbacher“ informiert über Aktuelles aus der Gemeinde Nußbach.